



# APTEEKKI

## TIEDOTTAA



3.12.2009  
1 (2)

## Ohje Tamiflu oraaliliuoksen valmistamiseksi kotona Tamiflu 75 mg kapseleista

### Tamiflu-annosten valmistaminen alle 1-vuotiaalle lapselle – 75 mg:n kapselit

Alle 10 kg painavat lapset tarvitsevat Tamiflu-annokseksi 30 mg tai vähemmän. Valmistaaksesi Tamiflu-annokset näille lapsille, sinun täytyy avata Tamiflu-kapseli, valmistaa jauhe-vesiseos ja sekoittaa oikea määrä seosta ruoan kanssa.

Tarvitset:

1. Yhden 75 mg:n Tamiflu-kapselin
2. Katso annostaulukosta oikea annosmäärä (ks. Tamiflu-annostaulukko seuraavan kappaleen kohdasta 3)
3. Sakset
4. Kaksi pientä astiaa per lapsi (käytä jokaiselle lapselle omia erillisiä astioita)
5. Yhden 5 ml:n (viiden millilitran) ruiskun, jossa 0,2 ml:n (kaksi kymmenesosa millilitran) mitta-asteikko
6. Yhden sopivan ruiskun, jossa 0,1 ml:n (yksi kymmenesosa millilitraa) mitta-asteikko. Pyydä apteekista oikean kokoinen ruisku (1 ml, 2 ml tai 3 ml).
7. Yhden teelusikan.
8. Jonkun seuraavista ruoka-aineista peittämään Tamiflu-jauheen kitkerää makua:
  - Sokerivettä (jos käytät sokerivettä, valmista nyt seos erillisessä astiassa tai kupissa. Sekoita teelusikallinen vettä ja kolmeneljäsosa (3/4) teelusikallista sokeria.)
  - Suklaasiirappia
  - Kirsikkasiirappia
  - Jälkiruokien kuorrutteita esim. karamelli- tai kinuskikastiketta

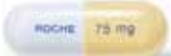
### 10 mg/ml Tamiflu-seoksen valmistus alle 1-vuotiaalle lapselle – 75 mg:n kapselit

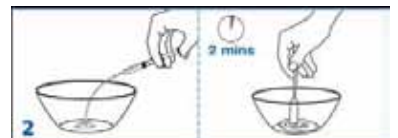
Nämä ohjeet opastavat sinua valmistamaan yhden Tamiflu-annoksen heti käytettäväksi.

1. Avaa varovasti YKSI 75 mg:n Tamiflu-kapseli ensimmäisen pienen astian yllä. Avataksesi kapselin pidä kapseli pystyasennossa ja leikkaa saksilla pyöreä kärki irti (katso oheinen kuva). Kaada kaikki jauhe astiaan. Käsittele jauhetta varoen, koska se voi ärsyttää ihoa ja silmiä.

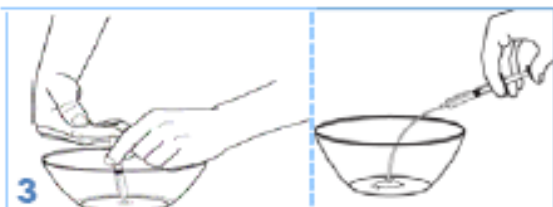


2. Noudata alla olevan taulukon ohjeita. Käytä 5 ml:n ruiskua mitatessasi 5,0 ml vettä ja lisää se jauheastiaan. Mittaa sitten 2,5 ml vettä ja lisää se jauheastiaan. **Sekoita noin 2 minuuttia.**

Tamiflu-kapseli	Lisättävä vesimäärä
YKSI 75 mg:n kapseli 	7,5 ml (seitsemän ja puoli millilitraa)



3. Noudata seuraavan taulukon ohjeita. Valitse lapsen paino taulukon vasemmasta sarakkeesta. Sen jälkeen katso taulukon oikean puoleisesta sarakkeesta ruiskuun vedettävän Tamiflu-jauhe-vesiseoksen määrää. Vedä ensimmäisestä pienestä astiasta oikea määrä jauhe-vesiseosta ruiskuun. Tyhjennä ruisku varovasti toiseen astiaan.





# APTEEKKI

## TIEDOTTAA



3.12.2009  
2 (2)

### Tamiflu-annostaulukko 1–12 kuukauden ikäisille lapsille:

Paino (pyöristetään lähimpään 0,5 kg:aan)	Tarvittava Tamiflu-annos	Ruiskuun vedettävän Tamiflu-jauhe-vesiseoksen määrä
4 kg	10 mg	1,00 ml
4,5 kg	11,25 mg	1,10 ml
5 kg	12,5 mg	1,30 ml
5,5 kg	13,75 mg	1,40 ml
6 kg	15 mg	1,50 ml
7 kg	21 mg	2,10 ml
8 kg	24 mg	2,40 ml
9 kg	27 mg	2,70 ml
Yli 10 kg	30 mg	3,00 ml

### Tamiflu-annostaulukko alle 1 kuukauden ikäisille lapsille:

Paino (pyöristetään lähimpään 0,5 kg:aan)	Tarvittava Tamiflu-annos	Ruiskuun vedettävän Tamiflu-jauhe-vesiseoksen määrä
3 kg	6 mg	0,60 ml
3,5 kg	7 mg	0,70 ml
4 kg	8 mg	0,80 ml
4,5 kg	9 mg	0,90 ml

4. Lisää toiseen astiaan pieni määrä makeutettua ruokaa (korkeintaan 1 teelusikallinen).  
Se peittää jauhe-vesiseoksen kitkerän maun.



5. Sekoita makea ruoka ja jauhe-vesiseos hyvin.



6. Anna toisen astian koko sisältö (makea ruoka, jossa jauhe-vesiseos) lapselle.

7. Anna lapselle jotain sopivaa juotavaa.

8. Hävitä ensimmäiseen astiaan jäljelle jäänyt käyttämätön jauhe-vesiseos.

(Huom! Kapselin sisältö ei ehkä liukene täysin. Älä huolestu, sillä liukenemattomat aineet ovat tehottomia apuaineita.)

**Toista tämä käsittely aina, kun otat lääkettä.**